

Payzac

Industries de l'Auvézère

L'Auvézère coule à son entrée en Dordogne dans de véritables gorges pouvant atteindre une centaine de mètres de profondeur avant de s'apaiser en aval du village de Génis.

Des forges et des papeteries ont exploité la force de l'eau et semblent maintenant veiller sur cette **vallée sauvage et préservée**, véritable « spot » pour les amoureux des loisirs nature !



À noter :

Boucle des papeteries

Distance : 17 km

Balisage : Jaune

Départ :

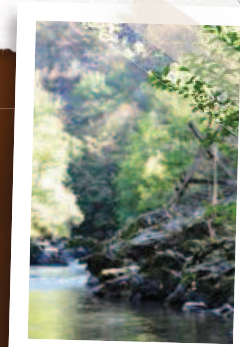
Église de Payzac
45.40083, 1.21991

Ref. carte ?



Des industries à la campagne

La production de fonte et de fer au charbon de bois se développe en Périgord au XVIII^{ème} siècle avec des chapelets de hauts fourneaux et de forges (150 usines répertoriées). Dans ce grand ensemble, les forges du Haut Périgord ont une place prépondérante. Toutes les conditions naturelles sont réunies : un sous-sol riche en minerai de fer, une forêt étendue pour le combustible, et une source d'énergie abondante : l'eau. Les grandes familles des maîtres de forges profitent de ce contexte et fondent, parfois sur plusieurs sites, des forges qui vont faire la renommée du Périgord.



La mémoire du fer : la forge de Savignac Lédrier

La forge de Savignac-Lédrier figurait parmi les grosses forges à bois qui, sous l'Ancien Régime, produisait de la fonte et du fer à l'aide d'un haut-fourneau et d'une affinerie. Elle cesse son activité en 1930. Un atelier de tréfilerie, produisant des pointes de moulage, puis essentiellement des clés de boîtes à sardines, perdurera jusqu'en 1975.



Une usine aux champs : La papeterie de Vaux

La papeterie de Vaux est créée en 1861 sur l'emplacement d'anciennes forges sur le ruisseau des Belles Dames.

Le papier fabriqué à Vaux selon des méthodes modernes à l'époque était connu comme « papier de boucherie », aux qualités naturelles, sans encollage ni colorant. Il servit longtemps dans le domaine de l'emballage. De nombreux artistes détournèrent ce type de papier de son destin domestique.

Ainsi, l'architecte Le Corbusier y crayonnait des plans !



La papeterie de Vaux-Malherbeaux

La forge de Malherbeaux, édifée sur le cours de l'Auvézère dans la paroisse de Payzac, est mentionnée au 16^e siècle. Ancienne dépendance de l'abbaye de Saint-Martial de Limoges, elle devient la propriété des Combescot au 17^e siècle. Cette forge avec haut fourneau rivalise d'importance avec celle de Savignac et de Miremont. A l'aube de la Révolution française, elles approvisionnent avec Payzac, la manufacture d'armes de Tulle, en Corrèze. A Malherbeaux est fabriquée la pâte à papier à partir de paille, laquelle est transformée en papier à Vaux. Après des périodes d'essor, de difficultés et d'adaptation, la papeterie cesse toute activité en 1968. Le site de Vaux-Malherbeaux demeure un

Renseignements

Office de Tourisme de Lanouaille

Tél. 05 53 62 17 82

Téléchargez la fiche sans frais